

**Общество с ограниченной ответственностью
«ГЕО-ММ»**

ИНН 5244026203 КПП 524401001 ОГРН 1135248000986

Адрес: 606403, Нижегородская область, г.Балахна, ул.Дзержинского, д.63, оф.1
р/с 40702810742140002401 в ОАО Сбербанк России №4340/078 БИК 042202603
к/с30101810900000000603, тел. 89200516667, 89036094995

**Проект
№001-П-14 ППТ**

Проект планировки территории в отношении земельных участков, предоставляемых для строительства распределительных газопроводов высокого и низкого давления д. Липовки, д. Галкино Балахнинского района Нижегородской области

Том 1. Материалы по обоснованию

г. Балахна
2014 г.

Оглавление

Текстовая часть	стр.
1. Введение.....	2
2. Общие сведения о линейном объекте.....	3
3. Природно-климатические условия.....	6
4. Инженерно-геологические условия района строительства.....	6
5. Характеристика опасных природных факторов.....	8
6. Естественные и искусственные преграды.....	8
7. Современная экологическая ситуация.....	8
8. Наличие объектов историко-культурного и природного наследия, особо охраняемых природных территорий, проектов, зон их охраны, мероприятия по сохранению культурного наследия.....	8
9. Ограничения использования территорий.....	9
Текстовые приложения.....	11
Градостроительное задание.....	12
Акт №179 выбора земельного участка.....	21
Технические условия на газоснабжение ОАО «Нижегородобл-газ».....	28
Письмо ОАО «Газпром» №5167 от 28.08.2013.....	31
Технические условия ГУ «ГУАД НО».....	34
Письмо ПО «Балахнинские электрические сети» 4809/4188 от 9.12.2013....	36
Графическая часть.....	37

Взам. инв. №	
Подп. и дата	
Инв. № подл.	

						001-14-ППТ	Лист
							1
Изм.	Кол. уч.	Лист	№ док.	Подп.	Дата		

1. Введение

Проект планировки (проект межевания) территории, выполнение кадастровых работ в отношении земельных участков, предоставляемых для строительства газопроводов высокого и низкого давления в д.Липовки и д.Галкино Балахнинского района Нижегородской области.

Цель работ – разработка проекта планировки (проекта межевания) территории, создание цифровой карты, постановка на кадастровый учет земельных участков, попадающих в полосу отвода газопроводов высокого и низкого давления в д.Липовки и д.Галкино Балахнинского района Нижегородской области.

В основу разработки проекта планировки (проекта межевания) территории положены следующие нормативные документы:

1. Федеральный закон от 25.10.2001 № 136 - ФЗ Земельный кодекс Российской Федерации;
2. Федеральный закон от 25.10.2001 № 137 - ФЗ «О введении в действие Земельного кодекса Российской Федерации»;
3. Федеральный закон от 29.12.2004 № 190 - ФЗ Градостроительный кодекс Российской Федерации;
4. Федеральный закон от 18.06.2001 № 78 - ФЗ «О землеустройстве»;
5. Федеральный закон от 24.07.2007 № 221 - ФЗ «О государственном кадастре недвижимости»;
6. Постановление правительства Российской Федерации от 11.07.2002 №514 «Об утверждении положения о согласовании и утверждении землеустроительной документации, создании и ведении государственного фонда данных, полученных в результате проведения землеустройства»;
7. Постановление правительства Российской Федерации от 02.09.2009 №717 «О нормах отвода земель для размещения автомобильных дорог и (или) объектов дорожного сервиса»;
8. Инструкция по межеванию земель. Роскомзем, 08.04.1996г.;
9. Приказ Минэкономразвития РФ от 24.11.2008 № 412 «Об утверждении формы межевого плана и требований к его подготовке, примерной формы извещения о проведении собрания о согласовании местоположения границ земельных участков»;

Взам. инв. №	
Подл. и дата	
Инв. № подл.	

						001-14-ППТ	Лист
							2
Изм.	Кол. уч.	Лист	№ док.	Подп.	Дата		

10. ГКИНП-02-033-79 Инструкция по топографической съемке в масштабах 1:5000, 1:2000, 1:1000, 1:500.;

11. Проект генерального плана Муниципального образования «Кочергинский сельсовет» Балахнинского района Нижегородской области. «НижегородгражданНИИпроект», 2009г.;

12. Проект генерального плана Муниципального образования «Шеляховский сельсовет» Балахнинского района Нижегородской области. «НижегородгражданНИИпроект», 2009г.;

13. Инструкция о порядке проектирования и установления красных линий в городах и других поселениях Российской Федерации (РДС 30-201-98).

В качестве исходной документации представлена проектная документация «*Распределительные газопроводы высокого и низкого давления д. Липовки, д.Галкино Балахнинского района Нижегородской области.*» выполненная ООО "ГазРегионСервис" в 2011 году.

В подготовительный период выполнены следующие работы:

- сбор информации о существующем состоянии и использовании планируемой территории;

- сбор и анализ имеющихся правоустанавливающих документов на земельные участки, попадающие в полосу отвода газопровода;

- сбор изучение и анализ имеющихся картографических материалов, материалов аэрофотосъемки территории проведения работ, ранее выполненных проектно-изыскательских, землеустроительных и других работ;

- получение сведений из Государственного кадастра недвижимости.

2. Общие сведения о линейном объекте

Проектируемые газопроводы предназначены для газоснабжения:

- 104 жилых домов и 30 перспективных коттеджей в д.Липовки,

- 42 жилых домов и 240 перспективных коттеджей в д.Галкино.

Трасса проектируемого газопровода высокого I категории давления начинается от места врезки в существующий газопровод высокого давления I категории Ду100, проложенный к ГРП п. Совхозный. Далее газопровод следует в западном направлении по левой стороне автомобильной дороги Р-152 Шопша-Иваново-Н.Новгород до д.Липовки, перед которой разветвляется на две ветки, следующие так же в западном направлении. Одна - до проектируемого ГРПБ №2, располагаемого в северо-восточной части д.Галкино, вторая - до проектируемого ГРПБ № 1, располагаемого в южной части д.Липовки.

В целях предупреждения действий, вводящих в заблуждение приобретателей, в проектной документации указаны:

- Идентификационные признаки здания и сооружения (см. таблицу);

						001-14-ППТ	Лист
							3
Изм.	Кол. уч.	Лист	№ док.	Подп.	Дата		

- Срок эксплуатации здания и сооружения;
- Степень огнестойкости здания и сооружения.

В соответствии с техническим регламентом № 870 от 29.10.2010 «О безопасности сетей газораспределения и газопотребления» линейный объект идентифицируется по следующим признакам:

Признаки идентификации	Объект
1. Назначение	Газоснабжение
2. Состав объекта	Газопроводы высокого давления (I кат.), ГРПБ № 1, 2
3. Давление природного газа	Ру 1,2 МПа
4. Сети газораспределения	Межпоселковый газопровод
5. Сети газопотребления	-

В соответствии с Федеральным законом Российской Федерации от 30.12.2009г. № 384-ФЗ «Технический регламент о безопасности зданий и сооружений» объект идентифицирован по следующим признакам:

Признаки идентификации	Газопроводы	ГРПБ
1. Назначение.	Транспортировка природного газа давлением, не превышающим 1,2 МПа.	Снижение давления газа и поддержания его на заданных уровнях в газораспределительных сетях.
2. Принадлежность к объектам транспортной инфраструктуры и к другим объектам, функционально-технологические особенности которых влияют на их безопасность.	Принадлежат	Принадлежат
3. Возможность опасных природных процессов и явлений и техногенных воздействий на территории, на которой будут осуществляться строитель-	Отсутствуют	Отсутствуют

Взам. инв. №	
Подп. и дата	
Инв. № подл.	

						001-14-ППТ	Лист
							4
Изм.	Кол. уч.	Лист	№ док.	Подп.	Дата		

ство, реконструкция и эксплуатация здания или соору- жения		
4. Принадлежность к опасным производ- ственным объектам	Принадлежат ФЗ № 116	Принадлежат ФЗ № 116
5. Пожарная и взры- вопожарная опас- ность	Повышенная	Категория А по НПБ 105-03; класс СО по СНИП 21- 01; II степень огне- стойко- сти по СНИП 21-01.
6. Наличие помещений с постоянным пре- быванием людей	Отсутствуют	Отсутствуют
7. Уровень ответст- венности	Нормальный	Нормальный

Взам. инв. №	
Подп. и дата	
Инв. № подл.	

						001-14-ППТ	Лист
							5
Изм.	Кол. уч.	Лист	№ док.	Подп.	Дата		

3. Природно-климатические условия

Климат зоны строительства умеренно континентальный. Согласно СНиП 23-01-99*

«Строительная климатология», территория строительства находится в климатическом районе II В. Общие сведения о климатических условиях района расположения проектируемого объекта (согласно ТСН 23-301-97 «Строительная климатология для пунктов Нижегородской области» и СНиП 2.01.07-85* «Нагрузки и воздействия»), приведены в таблице:

Наименование показателя	Ед. изм.	Величина показателя
Среднегодовая температура воздуха	°С	+4,0
Абсолютная минимальная температура воздуха	°С	– 42
Абсолютная максимальная температура воздуха	°С	+37
Средняя температура воздуха наиболее холодного месяца (расчетная температура для проектирования вентиляции)	°С	– 16
Температура наружного воздуха наиболее холодной пятидневки обеспеченностью 0,92 (расч. температура для проектирования отопления)	°С	– 32
Продолжительность отопительного периода	сут.	211
Средняя максимальная температура наиболее жаркого месяца	°С	+42,6
Общее количество осадков за ноябрь-март за апрель-октябрь	мм мм	172 410
Преобладающее направление ветра за декабрь-февраль/июнь-август		ЮЗ/З
Ветровая нагрузка	кгс/м ²	23
Снеговая нагрузка (IV климатический район)	кгс/м ²	240

4. Инженерно-геологические условия района строительства

Линейный объект капитального строительства представляет собой:

Согласно инженерно-геодезических изысканий, выполненных ООО «ТОПОСНОВА» в 2011г., линейный объект капитального строительства расположен вдоль автодороги подъезд к д. Галкино от а/дороги Шопша-Иваново-

						001-14-ППТ	Лист
							6
Изм.	Кол. уч.	Лист	№ док.	Подп.	Дата		

Н.Новгород с пересечением реки Черная и проектируемой автодороги II кат. Р-152 Шопша-Иваново-Н.Новгород до ГРПБ д.Галкино.

По трассе было пробурено 29 скважин глубиной от 4,0 до 8,5 м. Скважины нанесены на топографический план проектируемой трассы газопровода масштаба 1:500.

Абсолютные отметки поверхности земли изменяются от 74,40 м до 78,7 БС (по устьям выработок).

В геоморфологическом отношении участок находится в пределах надпойменной террасы р. Волги.

Рельеф участка спокойный. Грунты по трассе газопровода по степени морозной пучинистости, согласно ГОСТ 25100-95:

-ИГЭ суглинок - среднепучинистый;

ИГЭ песок - сильнопучинистый и чрезмернопучинистый.

При замачивании и промораживании в открытом котловане данные грунты будут проявлять сильнопучинистые свойства. Пучинистость определена до нормативной глубины промерзания грунтов.

Нормативные глубины промерзания грунта согласно СНиП 2.02.02-83* для суглинков $d_{fn}=1,4$ м, для песков $d_{fn}=1,7$ м.

Гидрогеологические условия участка площадки изыскания до глубины 8,5 м характеризуются наличием одного водоносного горизонта, приуроченного к аллювиальным верхне-четвертичным отложениям (аQ III).

Водоносный горизонт вскрыт на глубине 0,4-3,5 м, что соответствует абсолютным отметкам 74,1-72,5 м Б.С. Водовмещающими грунтами являются пески средней плотности, суглинки, торф. Водоносный горизонт безнапорный, водупор скважин не вскрыт. Питание горизонта осуществляется путём инфильтрации атмосферных осадков, разгрузка происходит в речную сеть. Во время состояния снеготаяния и обильных ливневых дождей, а также в результате утечек из водонесущих коммуникаций возможно появление верховодки. По результатам лабораторных исследований грунтовые воды не обладают агрессивными свойствами к бетону марки W4.

Геологическое строение участка до глубины 8,5 м представлено болотным торфом и глиной слабозаторфованной (bQIV), аллювиальными суглинками и песком разнотекстурным (аQ III). С поверхности отложения перекрыты почвенно-растительным слоем (pdQIV) и насыпным грунтом (tQIV).

Геолого-литологическое строение участка характеризуется колонками скважин №1-28.

Коррозионная активность грунтов согласно ГОСТ 9.602-05:

-к углеродистой и низколегированной стали: на глубине 2,0 м - высокая.

Взам. инв. №	
Подп. и дата	
Инв. № подл.	

						001-14-ППТ	Лист
							7
Изм.	Кол. уч.	Лист	№ док.	Подп.	Дата		

5. Характеристика опасных природных факторов

Вследствие проведенных инженерно – геологических изысканий, опасных природных факторов по трассе проектируемого газопровода высокого давления не выявлено.

6. Естественные и искусственные преграды

Естественные и искусственные преграды по трассе газопровода высокого давления I категории представлены:

- овраги - предусматривается засыпка естественным грунтом на всю глубину с послойным трамбованием;
- недействующий магистральный газопровод-отвод на г. Заволжье и КЛС - предусматривается прокладка газопровода закрытым способом (методом наклонно-направленного бурения);
- р.Черная – предусматривается прокладка газопровода закрытым способом (методом наклонно-направленного бурения);
- действующий магистральный газопровод-отвод на г.Заволжье и КЛС - предусматривается прокладка газопровода закрытым способом (методом наклонно-направленного бурения);
- проектируемая автомобильная дорога II кат. Р-152 Шопша-Иваново-Н.Новгород – предусматривается прокладка газопровода открытым способом.

На переходах через естественные и искусственные преграды, в местах пересечения с подземными коммуникациями глубина заложения проектируемого газопровода увеличивается и принимается в зависимости от инженерно-геологических характеристик грунтов, условий владельцев пересекаемых коммуникаций, нормативными документами.

7. Современная экологическая ситуация

В районе планируемого строительства наиболее крупным источником загрязнения окружающей природной среды является автомобильная дорога Шопша- Иваново – Н.Новгород на участке обхода Балахны и Заволжья – она формирует фоновые показатели загрязнения атмосферного воздуха, шумовой среды и почв.

На территории планируемого строительства приземные концентрации загрязняющих веществ в атмосферном воздухе находятся в пределах предельно допустимых концентраций (по данным проекта генерального плана Муниципального образования «Кочергинский сельсовет» Балахнинского района Нижегородской области разработанного «НижегородгражданНИИпроект», 2009г).

Полезные ископаемые на участке проектирования отсутствуют.

При проектировании были определены нижеследующие планировочные ограничения:

1. Действующие санитарно-защитные зоны:
 - Санитарный разрыв от ЛЭП – 10÷20м;

Взам. инв. №	
Подп. и дата	
Инв. № подл.	

						001-14-ППТ	Лист
							8
Изм.	Кол. уч.	Лист	№ док.	Подп.	Дата		

- Водоохранная и прибрежная защитная зона р. Черная – 100м;
- 2. Планируемые санитарно-защитные зоны:
 - Охранная зона проектируемого газопровода высокого давления 14 м (по 7 м от оси газопровода в каждую сторону).

8. Наличие объектов историко-культурного и природного наследия, особо охраняемых природных территорий, проектов, зон их охраны, мероприятия по сохранению культурного наследия.

Объектов историко-культурного и природного наследия, особо охраняемых природных территорий на территориях отведенных под планируемую дорогу нет. Представителей флоры и фауны редких и исчезающих видов, занесенных в Красную книгу, не обнаружено.

9. Ограничения использования территорий

В охранной зоне ЛЭП-6кВ, ЛЭП-35 кВ, ЛЭП-110 кВ без письменного согласия предприятий (организаций), в ведении которых находятся эти сети, запрещается:

- а) производить строительство, капитальный ремонт, реконструкцию или снос любых зданий и сооружений;
- б) осуществлять всякого рода горные, погрузочно-разгрузочные, дноуглубительные, землечерпательные, взрывные, мелиоративные работы, производить посадку и вырубку деревьев и кустарников, располагать полевые станы, устраивать загоны для скота, сооружать проволочные ограждения, шпалеры для виноградников и садов, а также производить полив сельскохозяйственных культур;
- в) осуществлять добычу рыбы, других водных животных и растений придонными орудиями лова, устраивать водопои, производить колку и заготовку льда (в охранных зонах подводных кабельных линий электропередачи);
- г) совершать проезд машин и механизмов, имеющих общую высоту с грузом или без груза от поверхности дороги более 4,5 метра (в охранных зонах воздушных линий электропередачи);

д) производить земляные работы на глубине более 0,3 метра, а на вспахиваемых землях - на глубине более 0,45 метра, а также планировку грунта (в охранных зонах подземных кабельных линий электропередачи).

Кроме того, в охранной зоне линии электропередачи запрещается размещать хранилища горюче-смазочных материалов, устраивать свалки, разводить огонь и другие действия, которые могут нарушить нормальную работу электрических сетей и привести к их повреждению.

Все работы в охранной зоне ЛЭП должны согласовываться с сетевой организацией (Заволжский РЭС, ПО «Балахнинские ЭС») в обязательном порядке, в противном случае - любые работы вблизи линий электропередачи запрещены.

Взам. инв. №	
Подп. и дата	
Инв. № подл.	

						001-14-ППТ	Лист
							9
Изм.	Кол. уч.	Лист	№ док.	Подп.	Дата		

В водоохранной зоне и прибрежной защитной полосе р. Черная (100м согласно ГП и ПЗЗ МО «Кочергинский сельсовет») в соответствии с ч.15 и ч.17 ст.65 Водного кодекса Российской Федерации запрещается:

- использование сточных вод для удобрения почв;
- размещение кладбищ, скотомогильников, мест захоронения отходов производства и потребления, химических, взрывчатых, токсичных отравляющих и ядовитых веществ, пунктов захоронения радиоактивных отходов;
- осуществление авиационных мер по борьбе с вредителями и болезнями растений;
- движение и стоянка транспортных средств (кроме специальных транспортных средств), за исключением их движения по дорогам и стоянки на дорогах в специально оборудованных местах, имеющих твердое покрытие;
- распашка земель;
- размещение отвалов размываемых грунтов;
- выпас сельскохозяйственных животных и организация для них летних лагерей и ванн.

В соответствии с ч.16 ст.65 Водного кодекса Российской Федерации в границах водоохранных зон допускаются проектирование, строительство, реконструкция, ввод в эксплуатацию, эксплуатация хозяйственных и иных объектов при условии оборудования таких объектов сооружениями, обеспечивающими охрану водных объектов от загрязнения, засорения и истощения вод в соответствии с водным законодательством и законодательством в области охраны окружающей среды.

Взам. инв. №	
Подп. и дата	
Инв. № подл.	

						001-14-ППТ	Лист
							10
Изм.	Кол. уч.	Лист	№ док.	Подп.	Дата		

Текстовые приложения

Инв. № подл.	Взам. инв. №
Подп. и дата	

						001-14-ППТ	Лист
							11
Изм.	Кол. уч.	Лист	№ док.	Подп.	Дата		

Графическая часть

Инв. № подл.	Взам. инв. №
Подп. и дата	

						001-14-ППТ	Лист
							37
Изм.	Кол. уч.	Лист	№ док.	Подп.	Дата		

Схема использования территории в период подготовки проекта планировки территории. Кочергинский с/с

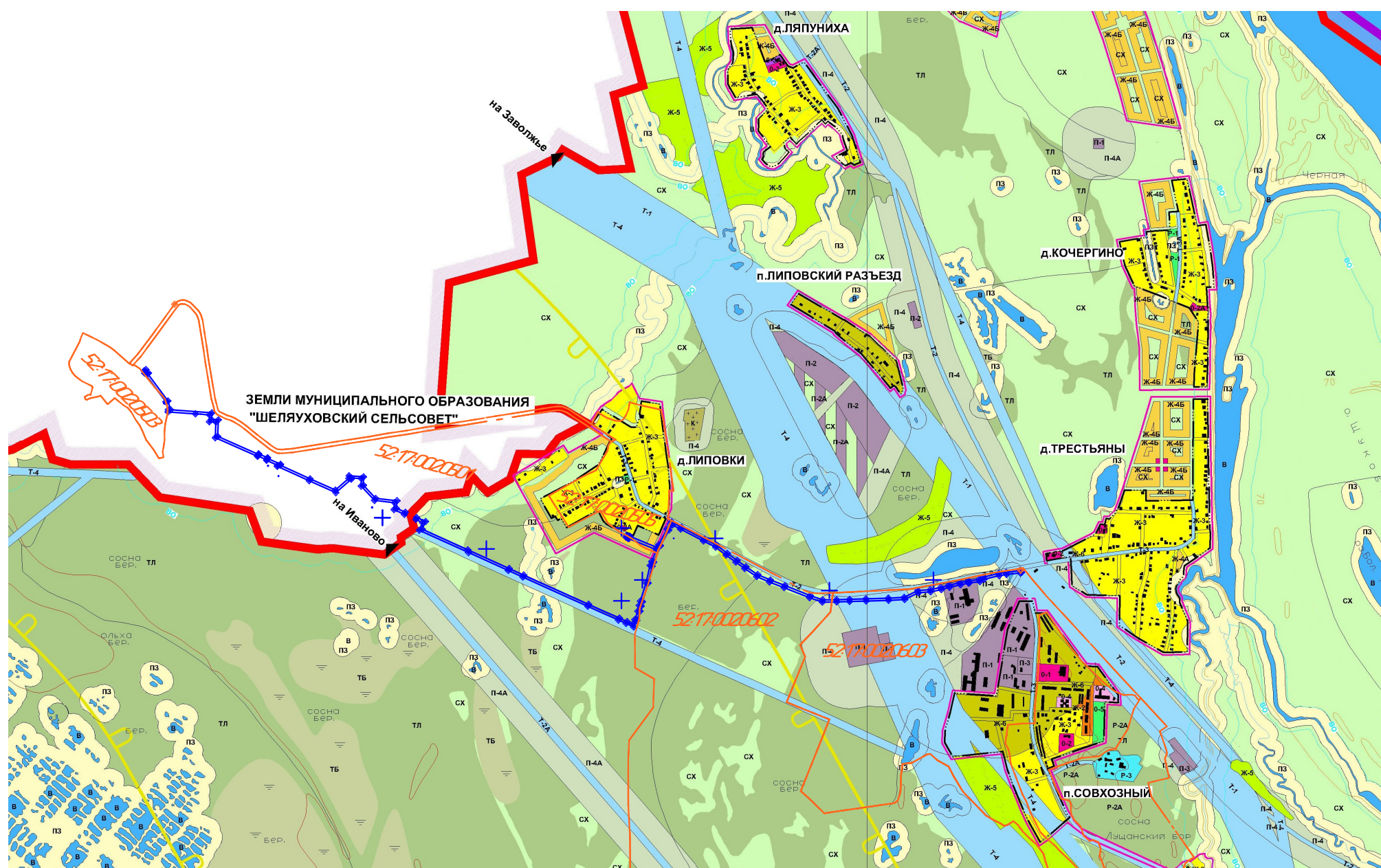


Схема использования территории в период подготовки проекта планировки территории. Шеляховский с/с

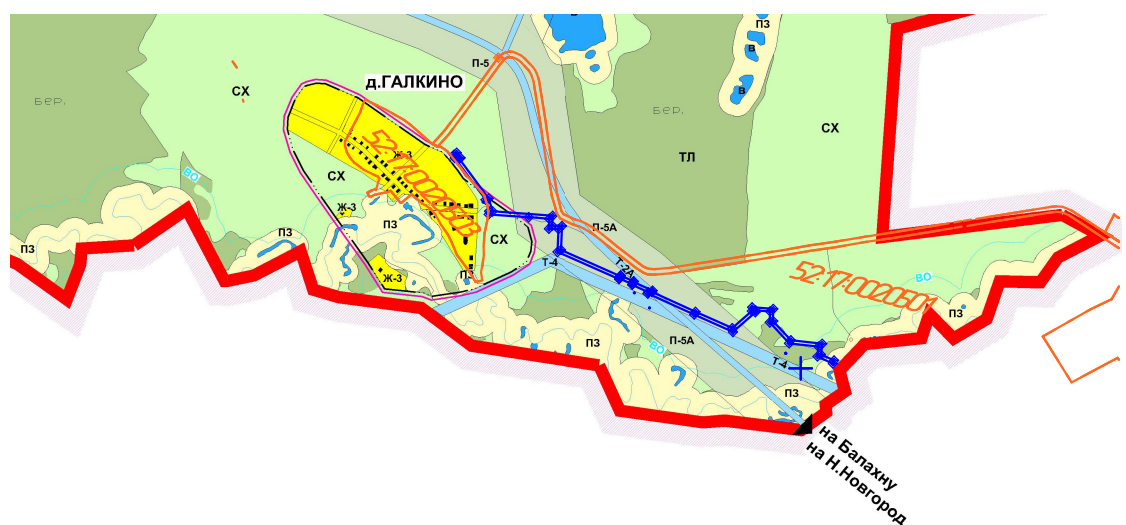
Условные обозначения:

— . . . — границы населённых пунктов

_____ границы населённых пунктов
перспективные

участки под строительство

52:17:0020501 границы и номера кадастровых кварталов



						001-14-ППТ			
						Проект планировки территории в отношении земельных участков, предоставляемых для строительства распределительных газопроводов высокого и низкого давления д. Липовки, д. Галкино Балахнинского района Нижегородской области			
Изм	К. уч.	Лист	№ док.	Подп.	Дата	Проект планировки территории	Стадия	Лист	Листов
Разраб		Макаров О.В.					П	50	
ГИП		Меньшиков А.В.				Схема использования территории в период подготовки проекта планировки (М 1:25000)	000 "Гео-ММ"		

Вертёж планировки территории

Ведомость
координат точек.
391

Ведомость координат точек. 3912

координат точек. 3913

[illegible]

Ведомость
координат точек
342

Ведомость
координат точек. 344

Ведомость

речек.

11	558469.22	2180280
12	558455.11	2180472
13	558437.27	2180475
14	558435.55	2180478
15	558422.11	2180478
16	558420.81	2180503
17	558406.40	2180509

58.96.88	69	55.78.5.19	2182.7.5.78	80	55.80.29.44
74.96.68	70	55.75.82.6	2182.65.7.27	81	55.80.27.14
88.89.62	71	55.76.27.34	2182.05.7.11	82	55.80.30.08
94.91.38	67	55.76.35.86	2182.06.64.8	83	55.79.95.67
94.76.29				84	55.79.75.9
94.80.58				85	55.79.66.5
	52	55.8319.88	2180.55.6.55	86	55.79.67.17

No	x	y
130	55785,71	282469,04
131	55782,73	282554,57
132	55757,5	282607,70
133	55766,986	282582,32

№	x	
293	558035,29	248133
294	55803191	248137
295	558030,01	248137
81	558027,48	248135
80	558029,54	248134

28	5584 72 4 9	2180 276
29	5585 13 30	2180 256
30	5585 52 4 8	2180 274
31	5586 26 6 2	2180 170
9	5586 34 6 5	2180 177

05/08/26			
05/08/16			
	48	557917,88	2184589,62
	47	557916,85	2184586,88
07/08/72	46	557907,88	2184586,88
07/4/73	45	557895,17	2184591,08
07/4/20	73	557879,38	2184526,32
	74	557878,09	2184502,56

роднат точек.

7

x	y
138	557495,19
139	557456,05
140	557423,85
141	557440,89
142	557457,35
143	557498,30
144	557523,46
145	557531,67

2690.53	297	55804.3.36	218126
2695.57	78	558037.27	218132
2656.17	89	558029.03	218131
261159	298	558028.14	218130
2606.91	299	558030.25	218128
2613.72	300	558034.69	218128
2612.32	301	558035.21	218127

	32	55844874	21804271
	36	55845374	21803601
	37	55845348	21803601
	38	55845346	21803601
	39	55845372	21803601
	40	55845376	21803601

7050.72	64	5582785.7	2180650.10	95	558119.9
50708.72	61	5582564.8	2180700.14	96	55851.6
	60	5582648.49	2180591.52	97	55844.6
8059183	65	5582616.65	2180573.21	98	558108.
80650.10	64	5582785.7	2180650.10	99	558086.
80657.21				100	558773.
80597.61				101	558102.

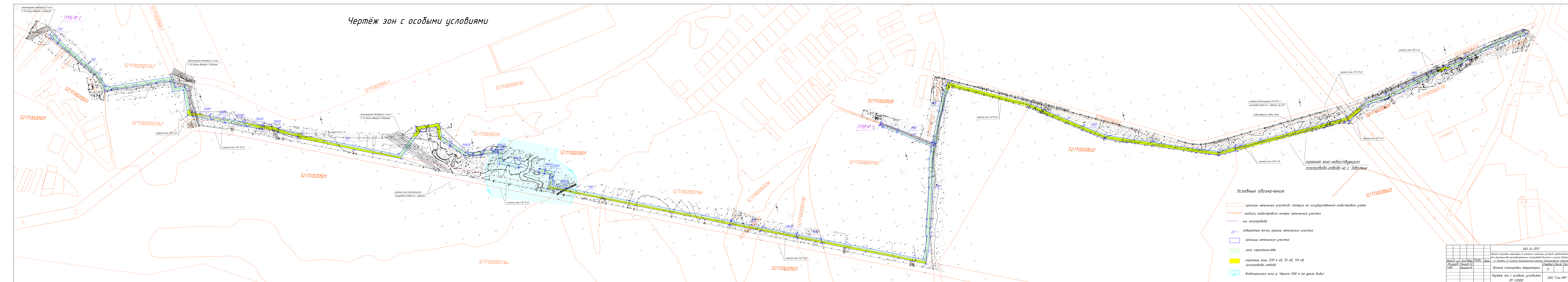
50	557450.20	2182476.53
51	557458.07	2182503.06
52	557460.28	2182533.9
53	557499.89	2182528.05
54	557527.76	2182536.35
55	557548.87	2182540.66
56	557576.23	2182567.14

41	358438.84	2180292
42	358438.82	2180294
43	358439.08	2180294
40	358439.20	2180293

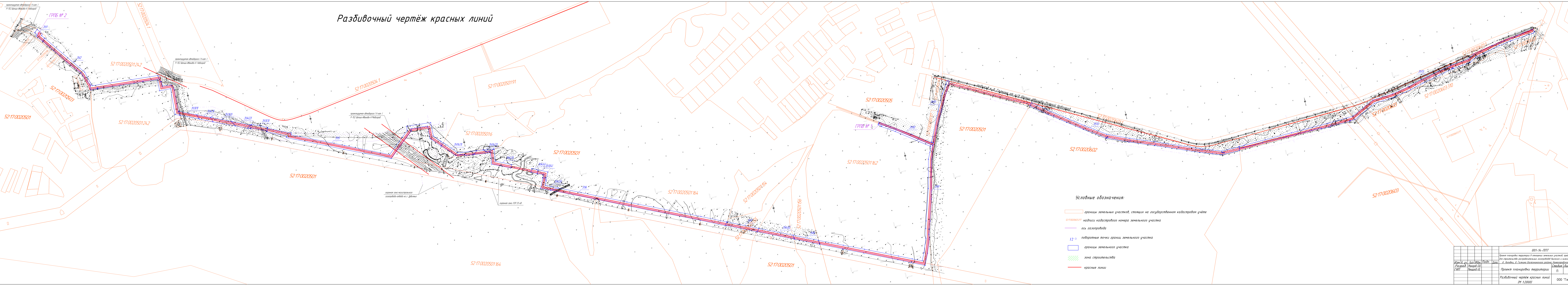
70	20/2012/	20140426	836	558177
			837	558195
			838	558197
			839	558201
			187	558226
			90	558235

557594.43	2182756.37	661	557843.52	2182475.32
557563.52	2182224.91	662	557844.90	2182476.12
557551.23	2182225.65	663	557850.73	2182467.08
557587.16	2182757.28	130	557853.71	2182469.04
557585.19	2182757.58			
557594.43	2182756.37			

Чертёж зон с особыми условиями



Разбивочный чертёж красных линий



- Условные обозначения:
- границы земельных участков, стоящих на государственном кадастровом учете
 - 52:17:0020501.164 — надписи кадастрового номера земельного участка
 - ось газопровода
 - 12° — поворотные точки границ земельного участка
 - границы земельного участка
 - зона строительства
 - красные линии

				001-14-П/ПТ			
				Проект планировки территории в отношении земельных участков, представляющих			
				для строительства распределительных газопроводов высокого и среднего давления			
				в Липови, в Галицко-Балажского района Волынской области			
				Проект планировки территории			
				Разбивочный чертёж красных линий			
				(М 1:2000)			
				000 "Гео-ММ"			

**Общество с ограниченной ответственностью
«ГЕО-ММ»**

ИНН 5244026203 КПП 524401001 ОГРН 1135248000986

Адрес: 606403, Нижегородская область, г.Балахна, ул.Дзержинского, д.63, оф.1
р/с 40702810742140002401 в ОАО Сбербанк России №4340/078 БИК 042202603
к/с30101810900000000603, тел. 89200516667, 89036094995

**Проект
№001-П-14 ППТ**

Проект планировки территории в отношении земельных участков, предоставляемых для строительства распределительных газопроводов высокого и низкого давления д. Липовки, д. Галкино Балахнинского района Нижегородской области

Том 3. Межевание территории

г. Балахна
2014 г.

Проект межевания

Проект межевания выполнен в соответствии и на базе разработанного проекта планировки территории для строительства газопровода высокого и низкого давления д. Липовки и д. Галкино Балахнинского района Нижегородской области.

Проектируемая территория, на которую разрабатывается проект межевания, расположена на землях Муниципальных образований «Кочергинский сельсовет» и «Шеляуховский сельсовет» Балахнинского района Нижегородской области.

Рассматриваемая территория расположена в границах шести кадастровых кварталов 52:17:0020603, 52:17:0020602, 52:17:0020505, 52:17:0020501, 52:17:0020601, 52:17:0020503.

Площадь территории межевания в согласованных границах составляет 57342 м²

Проектом межевания определяются площадь и границы образуемых земельных участков и их частей под строительство линейного объекта. Проектом предлагается образовать два земельных участка.

Координаты -ЗУ1, система координат МСК 52

Обозначение характерных точек границы	Координаты, м	
	X	Y
	2	3
1	558663,13	2180162,14
2	558646,11	2180174,75
3	558643,35	2180170,98
4	558634,66	2180177,42
5	558626,63	2180170,00
6	558645,61	2180155,94
7	558648,28	2180159,57
8	558656,69	2180153,42

001-14 ППТ

						001-14 ППТ					
Изм.	Кол. уч.	Лист	№ док.	Подп.	Дата						
Разработал		Макаров				Проект Межевания территории. Пояснительная записка			Стадия	Лист	Листов
ГИП									П	1	
Н.контр.									ООО «Гео-ММ»		

Координаты –ЗУ2, система координат МСК 52

Обозначение ха- рактерных точек границы	Координаты, м	
	X	Y
1	2	3
9	558634,65	2180177,42
10	558512,26	2180268,09
11	558469,22	2180280,50
12	558455,11	2180472,65
13	558437,27	2180475,92
14	558435,55	2180478,77
15	558422,11	2180478,17
16	558420,81	2180503,30
17	558406,40	2180509,83
18	558341,72	2180507,07
19	558340,98	2180508,75
20	558329,44	2180508,25
21	558334,87	2180495,96
22	558410,52	2180499,15
23	558411,86	2180467,12
24	558444,74	2180468,39
25	558448,35	2180425,56
26	558449,96	2180400,23
27	558458,82	2180273,97
28	558472,49	2180276,15
29	558513,30	2180256,40
30	558552,48	2180224,90
31	558626,62	2180170,00
9	558634,65	2180177,42
32	558448,74	2180427,72
33	558448,49	2180427,70
34	558448,47	2180427,96
35	558448,73	2180427,98
32	558448,74	2180427,72
36	558453,74	2180360,51
37	558453,48	2180360,49
38	558453,46	2180360,75
39	558453,72	2180360,77
36	558453,74	2180360,51
40	558459,10	2180293,78
41	558458,84	2180293,75
42	558458,82	2180294,01
43	558459,08	2180294,03

Взам. инв. №	
Подп. и дата	
Инв. № подл.	

Изм.	Кол. уч.	Лист	№ док.	Подп.	Дата

001-14-ППТ

Лист

2

40	558459,10	2180293,78

Координаты –ЗУЗ, система координат МСК 52

Обозначение ха- рактерных точек границы	Координаты, м	
	X	Y
1	2	3
44	557943,89	2181480,58
45	557931,53	2181507,66
46	557907,88	2181496,88
47	557916,85	2181496,88
48	557917,88	2181489,62
49	557926,13	2181493,38
50	557933,96	2181476,29
44	557943,89	2181480,58
51	558340,98	2180508,76
52	558319,88	2180556,55
53	558306,41	2180560,39
54	558329,44	2180508,26
51	558340,98	2180508,76
55	558257,33	2180704,72
56	558238,40	2180747,63
57	558228,56	2180743,20
58	558247,93	2180700,50
59	558245,08	2180699,24
60	558248,49	2180691,52
61	558256,48	2180700,14
62	558254,92	2180703,68
55	558257,33	2180704,72
63	558303,42	2180593,83
64	558278,57	2180650,10
65	558263,65	2180657,21
66	558289,97	2180597,61
63	558303,42	2180593,83

Координаты –ЗУ4, система координат МСК 52

Обозначение ха- рактерных точек границы	Координаты, м	
	X	Y
1	2	3
67	557635,86	2182064,48

Взам. инв. №	
Подп. и дата	
Инв. № подл.	

						001-14-ППТ	Лист
							3
Изм.	Кол. уч.	Лист	№ док.	Подп.	Дата		

68	557594,43	2182156,36
69	557585,19	2182157,58
70	557582,16	2182157,27
71	557627,34	2182057,11
67	557635,86	2182064,48
52	558319,88	2180556,55
63	558303,42	2180593,83
66	558289,97	2180597,61
53	558306,41	2180560,39
52	558319,88	2180556,55
48	557917,88	2181489,62
47	557916,85	2181496,88
46	557907,88	2181496,88
72	557895,17	2181491,08
73	557879,18	2181526,32
74	557878,09	2181502,56
75	557889,77	2181476,80
48	557917,88	2181489,62
64	558278,57	2180650,10
61	558256,48	2180700,14
60	558248,49	2180691,52
65	558263,65	2180657,21
64	558278,57	2180650,10
76	557951,27	2181464,42
44	557943,89	2181480,58
50	557933,96	2181476,29
77	557941,43	2181459,98
76	557951,27	2181464,42
78	558037,27	2181320,81
79	558035,29	2181339,92
80	558029,54	2181346,84
81	558027,48	2181356,60
82	558030,00	2181370,32
83	557995,69	2181366,41
84	557975,96	2181410,14
85	557966,15	2181405,58
86	557989,17	2181354,90
87	558022,36	2181358,56
88	558028,13	2181306,48
89	558029,03	2181312,13
78	558037,27	2181320,81

Инд. № подл.	Подп. и дата	Взам. инв. №

Изм.	Кол. уч.	Лист	№ док.	Подп.	Дата

001-14-ППТ

Лист

4

Координаты –ЗУ5, система координат МСК 52

Обозначение ха- рактерных точек границы	Координаты, м	
	X	Y
1	2	3
90	558235,98	2180746,55
91	558207,20	2180810,22
92	558202,63	2180808,08
93	558137,56	2180952,25
94	558082,91	2181073,73
95	558139,65	2181138,57
96	558151,73	2181139,54
97	558146,35	2181209,01
98	558106,17	2181208,45
99	558086,27	2181226,95
100	558073,84	2181223,83
101	558102,01	2181197,71
102	558138,24	2181198,10
103	558141,89	2181150,31
104	558135,12	2181149,83
105	558070,19	2181075,50
106	558127,84	2180947,84
107	558195,16	2180798,17
108	558197,26	2180793,84
109	558201,86	2180795,94
110	558226,16	2180742,12
90	558235,98	2180746,55

Координаты –ЗУ6, система координат МСК 52

Обозначение ха- рактерных точек границы	Координаты, м	
	X	Y
1	2	3
111	557879,17	2181526,32
112	557795,66	2181710,34
113	557706,02	2181909,31
114	557674,79	2181978,16
115	557665,75	2181971,96
116	557696,13	2181905,10
117	557782,37	2181713,55
118	557820,71	2181631,36
119	557878,08	2181502,56
111	557879,17	2181526,32

Координаты –ЗУ7, система координат МСК 52

						001-14-ППТ	Лист
							5
Изм.	Кол. уч.	Лист	№ док.	Подп.	Дата		

Взам. инв. №

Подп. и дата

Инв. № подл.

Обозначение ха- рактерных точек границы	Координаты, м	
	X	Y
1	2	3
120	557674,79	2181978,17
121	557674,15	2181979,56
122	557635,86	2182064,47
123	557627,34	2182057,10
124	557664,31	2181975,12
125	557665,75	2181971,97
120	557674,79	2181978,17
120	557674,79	2181978,17

Координаты –ЗУ8, система координат МСК 52

Обозначение ха- рактерных точек границы	Координаты, м	
	X	Y
1	2	3
126	557594,43	2182156,37
127	557563,52	2182224,91
128	557551,23	2182225,85
129	557582,16	2182157,28
69	557585,19	2182157,58
126	557594,43	2182156,37

Координаты –ЗУ9, система координат МСК 52

Обозначение ха- рактерных точек границы	Координаты, м	
	X	Y
1	2	3
130	557853,71	2182469,04
131	557824,73	2182514,57
132	557757,15	2182607,70
133	557669,86	2182582,32
134	557606,02	2182569,13
135	557545,76	2182551,04
136	557523,81	2182544,42
137	557508,51	2182539,26
138	557495,79	2182537,56
139	557456,05	2182523,50
140	557423,85	2182508,23
141	557440,89	2182471,98
142	557457,35	2182435,10
143	557498,30	2182343,78
144	557523,46	2182287,43
145	557551,23	2182225,86
146	557563,52	2182224,92

Изм.	Кол. уч.	Лист	№ док.	Подп.	Дата

001-14-ППТ

Лист

6

Взам. инв. №

Подп. и дата

Инв. № подл.

147	557533,52	2182291,44
148	557508,13	2182348,22
149	557467,18	2182439,54
150	557450,70	2182476,53
151	557438,07	2182503,06
152	557460,28	2182513,49
153	557499,89	2182528,05
154	557527,76	2182534,35
155	557548,87	2182540,66
156	557638,23	2182567,64
157	557720,31	2182586,91
158	557739,80	2182595,02
159	557755,67	2182601,57
160	557820,60	2182511,43
161	557843,52	2182475,32
162	557844,90	2182476,12
163	557850,73	2182467,08
130	557853,71	2182469,04

Координаты –ЗУ10, система координат МСК 52

Обозначение ха- рактерных точек границы	Координаты, м	
	X	Y
1	2	3
164	557857,54	2182471,59
165	557801,12	2182556,80
166	557765,79	2182605,83
167	557767,94	2182606,91
168	557764,84	2182611,59
132	557757,15	2182607,70
131	557824,73	2182514,57
169	557853,71	2182469,05
164	557857,54	2182471,59

Координаты –ЗУ11, система координат МСК 52

Обозначение ха- рактерных точек границы	Координаты, м	
	X	Y
1	2	3
170	557930,18	2182690,53
171	557927,51	2182695,57
172	557851,21	2182656,17
168	557764,84	2182611,59
167	557767,94	2182606,91
173	557781,52	2182613,72
174	557849,99	2182644,32

						001-14-ППТ	Лист
							7
Изм.	Кол. уч.	Лист	№ док.	Подп.	Дата		

Взам. инв. №

Подп. и дата

Инв. № подл.

175	557896,02	2182668,05
176	557919,75	2182684,99
170	557930,18	2182690,53

Координаты –ЗУ12, система координат МСК 52

Обозначение ха- рактерных точек границы	Координаты, м	
	X	Y
1	2	3
177	557813,92	2182913,30
178	557778,56	2182958,96
179	557744,78	2183006,09
180	557714,15	2183048,39
181	557676,27	2183104,94
182	557650,16	2183165,90
183	557623,53	2183235,91
184	557575,28	2183357,89
185	557563,07	2183393,09
186	557554,53	2183417,55
187	557555,16	2183469,07
188	557544,37	2183467,77
189	557543,75	2183415,67
190	557552,90	2183389,54
191	557565,11	2183354,34
192	557613,56	2183232,04
193	557640,24	2183161,80
194	557665,81	2183101,93
195	557667,80	2183106,14
196	557668,03	2183106,03
197	557665,94	2183101,60
198	557666,70	2183099,84
199	557705,34	2183042,13
200	557735,96	2182999,83
201	557769,91	2182952,51
202	557805,96	2182906,00
177	557813,92	2182913,30
203	557550,64	2183417,87
204	557550,42	2183417,76
205	557547,96	2183422,85
206	557548,19	2183422,95
203	557550,64	2183417,87
207	557570,55	2183362,88
208	557570,30	2183362,79
209	557570,22	2183363,04
210	557570,46	2183363,13

Взам. инв. №	
Подп. и дата	
Инв. № подл.	

						001-14-ППТ	Лист
							8
Изм.	Кол. уч.	Лист	№ док.	Подп.	Дата		

207	557570,55	2183362,88
211	557594,12	2183297,81
212	557593,88	2183297,72
213	557593,78	2183297,97
214	557594,03	2183298,06
211	557594,12	2183297,81
215	557616,42	2183235,76
216	557616,18	2183235,67
217	557616,08	2183235,91
218	557616,32	2183236,00
215	557616,42	2183235,76
219	557642,48	2183166,25
220	557642,24	2183166,16
221	557642,15	2183166,41
222	557642,40	2183166,49
219	557642,48	2183166,25
223	557714,71	2183034,02
224	557714,50	2183033,87
225	557714,34	2183034,08
226	557714,56	2183034,23
223	557714,71	2183034,02
227	557763,59	2182967,21
228	557763,38	2182967,05
229	557763,22	2182967,26
230	557763,44	2182967,42
227	557763,59	2182967,21

Координаты –ЗУ13, система координат МСК 52

Обозначение ха- рактерных точек границы	Координаты, м	
	X	Y
1	2	3
231	557695,63	2184370,56
232	557687,07	2184374,35
233	557684,03	2184368,70
234	557677,02	2184301,69
235	557671,33	2184266,71
236	557653,53	2184193,10
237	557642,44	2184173,17
238	557636,36	2184122,54
239	557639,15	2184121,97
240	557638,50	2184117,96

Изм.	Кол. уч.	Лист	№ док.	Подп.	Дата

001-14-ППТ

Лист

9

Взам. инв. №

Подп. и дата

Инв. № подл.

241	557635,72	2184118,53
242	557626,90	2184079,81
243	557615,08	2184027,37
244	557604,03	2183987,90
245	557593,63	2183936,63
246	557589,29	2183877,95
247	557556,12	2183811,91
248	557555,42	2183797,85
249	557556,62	2183797,93
250	557556,64	2183797,69
251	557555,41	2183797,59
252	557552,25	2183733,90
253	557551,56	2183711,61
254	557553,82	2183711,64
255	557548,97	2183468,33
256	557555,16	2183469,08
257	557555,35	2183484,71
258	557557,24	2183546,69
259	557559,73	2183625,46
260	557563,08	2183733,50
261	557566,76	2183809,17
262	557599,85	2183875,08
263	557604,36	2183935,12
264	557614,53	2183985,25
265	557625,59	2184024,72
266	557637,46	2184077,42
267	557646,81	2184118,55
268	557652,84	2184169,89
269	557663,73	2184189,17
270	557676,01	2184245,80
271	557688,29	2184323,64
272	557691,53	2184343,24
231	557695,63	2184370,56
273	557555,28	2183739,45
274	557555,27	2183739,19
275	557555,01	2183739,19
276	557555,02	2183739,45
273	557555,28	2183739,45
277	557554,28	2183683,51
278	557554,28	2183683,25
279	557554,02	2183683,25
280	557554,02	2183683,51
277	557554,28	2183683,51
281	557552,31	2183607,88
282	557552,30	2183607,62

Взам. инв. №	
Подп. и дата	
Инв. № подл.	

Изм.	Кол. уч.	Лист	№ док.	Подп.	Дата

001-14-ППТ

Лист

10

283	557552,04	2183607,63
284	557552,05	2183607,89
281	557552,31	2183607,88
285	557550,76	2183537,34
286	557550,75	2183537,08
287	557550,49	2183537,09
288	557550,50	2183537,35
285	557550,76	2183537,34
289	557549,68	2183480,53
290	557549,67	2183480,27
291	557549,41	2183480,27
292	557549,42	2183480,53
289	557549,68	2183480,53

Координаты –ЗУ145, система координат МСК 52

Обозначение ха- рактерных точек границы	Координаты, м	
	X	Y
1	2	3
293	558035,29	2181339,93
294	558031,91	2181370,53
295	558030,01	2181370,32
81	558027,48	2181356,60
80	558029,54	2181346,84
293	558035,29	2181339,93
296	558081,35	2181231,54
297	558043,36	2181266,86
78	558037,27	2181320,81
89	558029,03	2181312,13
298	558028,14	2181306,48
299	558030,25	2181287,40
300	558034,69	2181283,39
301	558035,21	2181277,42
302	558037,27	2181271,46
303	558037,27	2181258,45
304	558073,00	2181224,62

Сведения о существующих, вновь образуемых земельных участках и частях земельных участков отражены на чертеже «Проект межевания территории (ос-
новной чертеж).

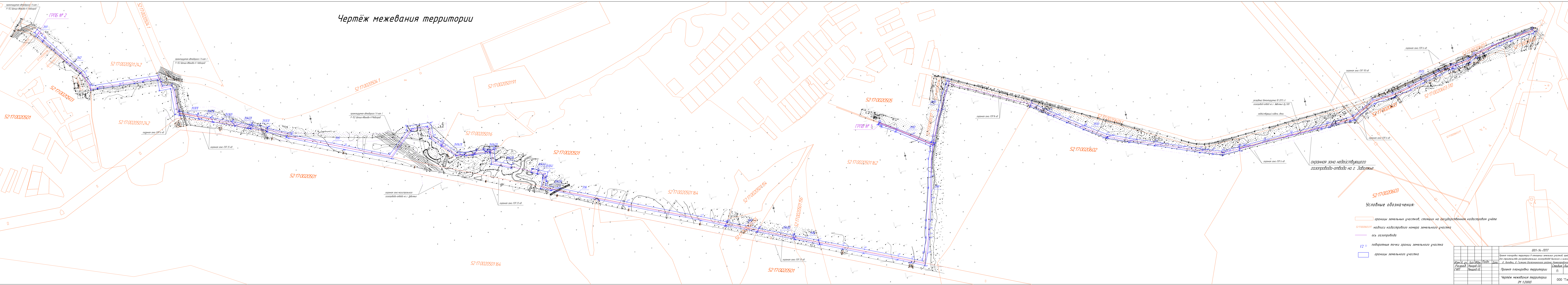
						001-14-ППТ	Лист
							11
Изм.	Кол. уч.	Лист	№ док.	Подп.	Дата		

Взам. инв. №

Подп. и дата

Инв. № подл.

Чертеж межевания территории



Условные обозначения:

- границы земельных участков, стоящих на государственном кадастровом учёте
- 52:17:0020603:277 надписи кадастрового номера земельного участка
- ось газопровода
- 12° поворотные точки границ земельного участка
- границы земельного участка

001-14-П/ПТ				
Проект планировки территории в отношении земельных участков, предназначенных для строительства распределительных газопроводов высокого и низкого давления в Липовки, в Галицко-Балашихинского района Московской области				
Изм.	№	Дата	Подп.	Содп.
Разраб.	М.С.	08	08	08
Г/ПТ	М.С.	14	14	14
Проект планировки территории				
Чертеж межевания территории (М 1:2000)				
				000 "Гео-ММ"